

# PRÉVENTION ET CONTRÔLE DES INFECTIONS EN FK

NOTRE EXPÉRIENCE À LA CLINIQUE FK DU  
CHU SAINTE-JUSTINE

ISABELLE TELLIER ET MANON CAISSY

1<sup>er</sup> Avril 2021



Université   
de Montréal



Nous n'avons pas de conflit  
d'intérêts à déclarer

# CHU SAINTE-JUSTINE

## PLAN DE LA PRÉSENTATION

- Historique
- Recommandations des mesures préventives chez les personnes FK:
  - ❖ Communauté
  - ❖ Domicile
- La Covid-19
- Références



# CHU SAINTE-JUSTINE



# CHU SAINTE-JUSTINE

## HISTORIQUE

- En 2014, le Cambridge University Press et The Society for Healthcare Epidemiology of America ont publié une mise à jour des lignes directrices en Prévention et Contrôle des Infections en Fibrose Kystique.
- Durant la même année, Fibrose Kystique Canada a approuvé ces mêmes lignes directrices.
- En 2015, nous avons commencé à appliquer certaines normes en ambulatoire. D'autres étaient déjà en place depuis quelques années.

# CHU SAINTE-JUSTINE

## VACCINATION

- Il est recommandé que toutes les personnes FK ainsi que les proches reçoivent tous les vaccins du programme d'immunisation en vigueur.
- Le vaccin contre l'influenza est recommandé chaque année pour la personne FK ainsi que son entourage proche (fratrie, parents, grands-parents, etc.)



# CHU SAINTE-JUSTINE

## COMMUNAUTÉ

- Les personnes FK doivent garder une distance minimale de 2 mètres entre elles peu importe leur statut bactériologique
- Il est recommandé d'éviter les activités et facteurs de risque associés à la transmission d'agents pathogènes en présence d'autres personnes FK. Ex: activités sportives, covoiturage, autobus scolaire, etc.



# CHU SAINTE-JUSTINE

## GARDERIE - ÉCOLE

- Les enfants peuvent fréquenter les garderies et les écoles comme les autres enfants
- Un support de l'équipe de soins peut être offert pour les établissements si besoin. Exemples: lettre, soutien téléphonique, etc.





# CHU SAINTE-JUSTINE

## FRATRIE FK

- Les enfants FK d'une même famille vivant sous le même toit: la règle du 2 mètres ne s'applique pas.
- Mesures d'hygiène de base pour tous les membres de la famille lors d'infection respiratoire.



- Les pratiques suivantes doivent être évitées pour toutes les personnes FK :
  - ❖ Ne pas utiliser le même matériel pour les traitements respiratoires
  - ❖ Éviter le partage des effets personnels tel que brosse à dents, ustensiles, sucette pour bébé, etc.



# CHU SAINTE-JUSTINE

## MAISON

L'eau potable, c'est-à-dire qui répond aux normes de la Santé Publique peut être utilisée pour:

- Hydratation
- Bain
- Entretien du matériel pour les soins respiratoires
- Stérilisation (eau bouillie)

\*Pour l'hygiène nasale, seule l'eau stérile peut être utilisée



# CHU SAINTE-JUSTINE

## MAISON – ENTRETIEN MATÉRIEL D'INHALOTHÉRAPIE

- Il est recommandé de nettoyer avec de l'eau savonneuse après chaque utilisation
- La stérilisation est aussi recommandée après le nettoyage
- FK Canada ne recommande pas l'utilisation de vinaigre ni d'eau de Javel en tant qu'agent désinfectant efficace pour les patients FK



# CHU SAINTE-JUSTINE

## MAISON - ACTIVITÉS

- Limiter l'exposition prolongée ou répétée à la poussière du sol ou à des matières organiques (ex: jardinage, tonte pelouse, etc.)
- Éviter les spas, baignoires à remous, eau stagnante
- Pas de limitation pour les piscines chlorées, parc aquatique





# CHU SAINTE-JUSTINE

## MAISON - RÉNOVATION

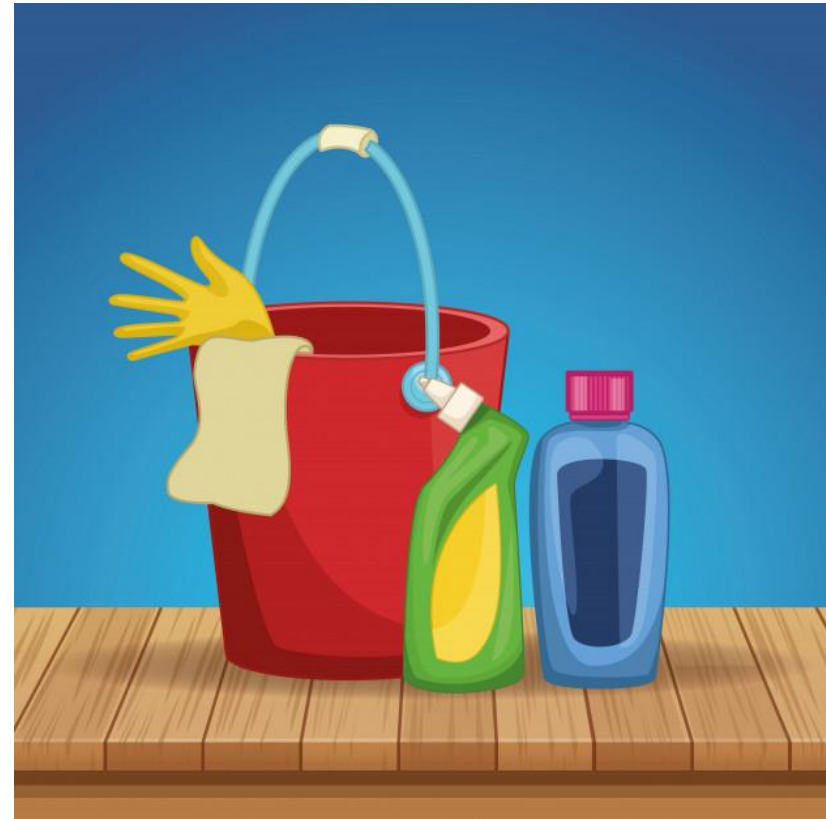
- Lors de rénovation dans la maison, il est recommandé d'éviter les zones de travaux pour les personnes FK.
- Il faut s'assurer de bien cloisonner les pièces
- Idéalement faire les travaux lorsque la personne FK n'est pas présente (école, travail, etc.)



# CHU SAINTE-JUSTINE

## MAISON – ENTRETIEN MÉNAGER

- Recommandation de faire un entretien régulier de la maison (1fois/semaine).
- Faire nettoyer les conduits d'aération et les filtres (échangeur d'air, climatisation) selon les recommandations du fabricant.



# CHU SAINTE-JUSTINE

## ANIMAUX

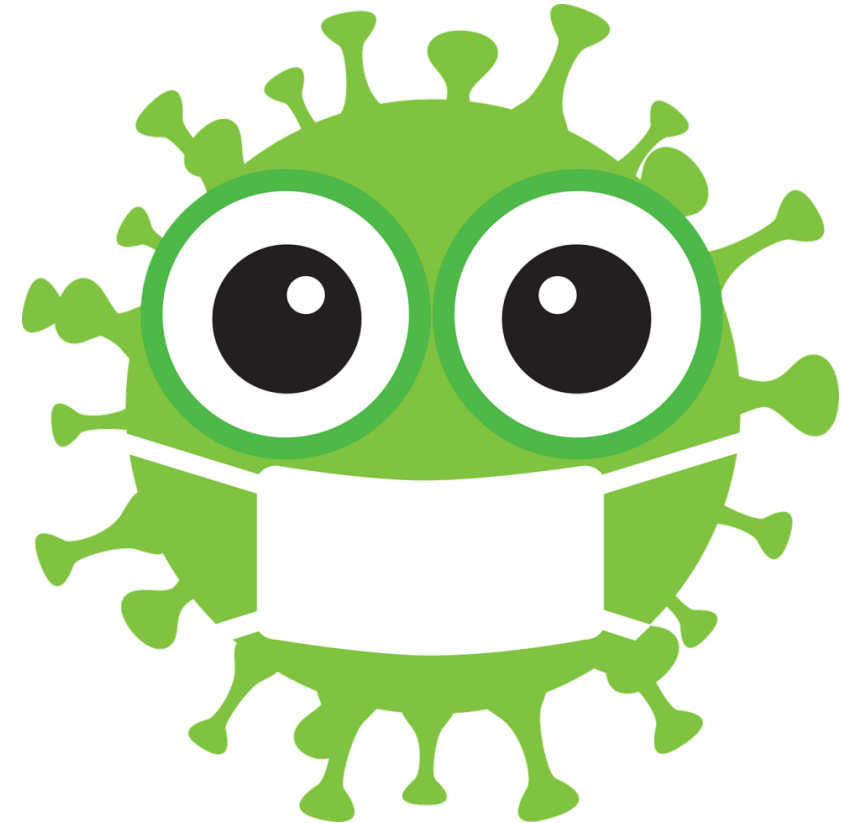
- Le contact avec les animaux de la ferme est permis mais on recommande le lavage des mains après les interactions avec les animaux.
- Il n'est pas recommandé que les personnes FK participent au nettoyage des stalles, poulailler, etc.
- Animaux de compagnie permis si pas d'allergie.



# CHU SAINTE-JUSTINE

## LA COVID -19

- Il est recommandé de garder les enfants de moins de 2 ans à la maison
- Sauf exception, les enfants d'âge scolaire peuvent fréquenter l'école en suivant les recommandations de la santé publique

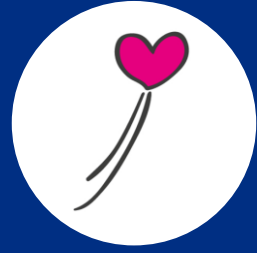


# CHU SAINTE-JUSTINE

## RÉFÉRENCES

- Infection Prevention and Control Guideline for Cystic Fibrosis: 2013 Update. Lisa Saiman, MD, MPH, Jane D. Siegel, MD, John J. LiPuma, MD, Rebekah F. Brown, MD, Elizabeth A. Bryson, RN, MSN, PPCN-BC, CS, Mary Jo Chamber, LCSW, MSW, Veronica S. Downer, RN, Jill Fliege, APRN, Leslie A. Hazle, MS, RN, CPN, CPHQ, Manu Jain, MD, MS, Bruce C. Marshall, MD, MMM, Catherine O'Malley, RRT-NPS, AS, Suzanne R. Patee, JD, Gail Potter-Bynoe, BS, Siobhan Reid, Karen A. Robinson, PhD, Kathryn A. Sabadosa, MPH, H. Joel Schmidt, MD, Elizabeth Tullis, MD, FRCPC, Jennifer Webber, David J. Weber, MD, MPH. *Infection Control and Hospital Epidemiology*, p.000, The University of Chicago Press. <http://www.jstor.org/stable/10.1086/676882> 03/07/2014
- Blanchard Ana C., Best Jim, Chen Lori, Cortes Daniel, Daigneault Patrick, Lavoie Annick, Owen Blythe, Waters Valerie. *Protocole d'accord canadien sur l'utilisation des antibiotiques en aérosol dans la fibrose kystique*, p. 24-25, Fibrose Kystique Canada.





**Merci**

CHUSJ.ORG